

Die Rentenversicherungssterbetafel

AVÖ 2005R

Ergebnis der AVÖ-Arbeitsgruppe

Generalversammlung der AVÖ 2005, Hotel Modul, Wien

12. Mai 2005



Reinhold Kainhofer

Inst. f. Wirtschaftsmath., FG Finanz- und Versicherungsmath., TU Wien

reinhold@kainhofer.com

Inhalt des Vortrages

- Sind neue Tafeln nötig?
- Daten
- Erstellung der Tafel
 - Basistafel
 - Selektionsfaktoren
 - Trends
 - Resultierende $q(x)$ und $q(y)$, Lebenserwartung
- Vergleiche (Barwert, Prämie)
 - Sofort beginnende Leibrenten (zeitliche Entwicklung)
 - Aufgeschobene Renten (mit Rückgewähr)
- Änderungen gegenüber AVÖ 1996R
- Diverse Bemerkungen
- Diskussion / Fragen / Bemerkungen

Sind neue Tafeln nötig?

Die letzten Rententafeln AVÖ 1996R haben ihr beabsichtigtes Alter erreicht (typischerweise 10 Jahre).

Manche Annahmen der AVÖ 1996R sind nicht eingetroffen:

- Zu wenige Sicherheitsabschläge für Modellrisiko / Parameterunsicherheit.
- Trendabschwächung nicht bemerkbar - im Gegenteil (bei hohen Altern).
- Benutzte Selektionseffekte für Männer scheinen zu gering.

Neue deutsche Tafeln DAV 2004-R im Vergleich (NEP einer 20 Jahre aufgeschobenen Rente, Bezug ab 65 Jahre, 2.75% Zins):

	AVÖ 1996R	DAV 2004-R	AVÖ in % von DAV
Männer	8.282	10.522	78.7%
Frauen	10.188	11.691	87.1%

Allgemeines zur Tafelerstellung

Ziel: Erstellung einer Generationentafel (wie AVÖ 1996-R):

- ähnlicher Aufbau wie AVÖ 1996R hat (damit leicht zu implementieren)
- an aktuelle Daten angepasst
- **langlebig** (damit nicht in 10 Jahren wieder stark nachreserviert werden muss)
- Sicherheitszuschläge (Modellrisiko, Parameterunsicherheit, etc.)

Allgemeiner Ablauf:

1. Grundlagen 2. Ordnung (Basistafel, Trend):
Schätzung der **tatsächlichen Sterblichkeit** von Rentenversicherten (aus Daten der Statistik Austria und Selektionseffekten wie in D)
2. Grundlagen 1. Ordnung: zusätzliche Sicherheitsabschläge für **Modellrisiko, Parameterunsicherheit**, etc.

Für das **Schwankungsrisiko** soll auch diesmal kein Effekt eingebaut werden, die Argumentation ist gleich wie bei der AVÖ 1996R.

Datenmaterial

Bevölkerungssterblichkeit (Statistik Austria)

- Volkssterbetafeln der **Volkszählungen seit 1870** (Alter bis 90 bzw. 100).
- Jährlich **fortgeschriebene rohe Sterbetafeln** seit 1947 (bis 2002). Altersgrenze 95 Jahre.
- Sterbetafel der **Volkszählung 2000/02** bis zum Alter von **112 Jahren**.

Rentnerselektionseffekte

- **Keinerlei Aufzeichnungen in Österreich** vorhanden. Auch Daten der gesetzlichen Sozialversicherung standen diesmal nicht zur Verfügung.
- In Deutschland Aufzeichnungen der GenRe und der Münchner Rück über Rentenversicherungen der Jahre 1995 bis 2002. Außerdem Daten der gesetzlichen Rentenversicherung von 1986 bis 2002.
- In der Schweiz Beobachtungsdaten der Rentenversicherungen seit 1937 vorhanden.

Allgemeine Formel der Rententafel

Formel für Sterbewahrscheinlichkeit $q_J(x)$ einer x -jährigen Person im Jahr J :

$$q_J(x) = \underbrace{f_{Sel}(x) \cdot q_{2001}(x)}_{q_{G|E}^{(2001)}(x) \dots \text{Basistafel 2001}} \cdot e^{-G(J-2001)\lambda_x} [\cdot f_{SR}(x)], \quad (1)$$

$q_{2001}(x)$... offizielle Sterbetafel 2000/02

$f_{Sel}(x)$... Selektionsfaktor für Person im Alter x

$G(J - 2001)$... langfristige Trendabschw. (in 100 J. halbiert, Grenzsterbl.)

λ_x ... jährliche Verbesserung der Sterblichkeit (aus Trend seit 1972)

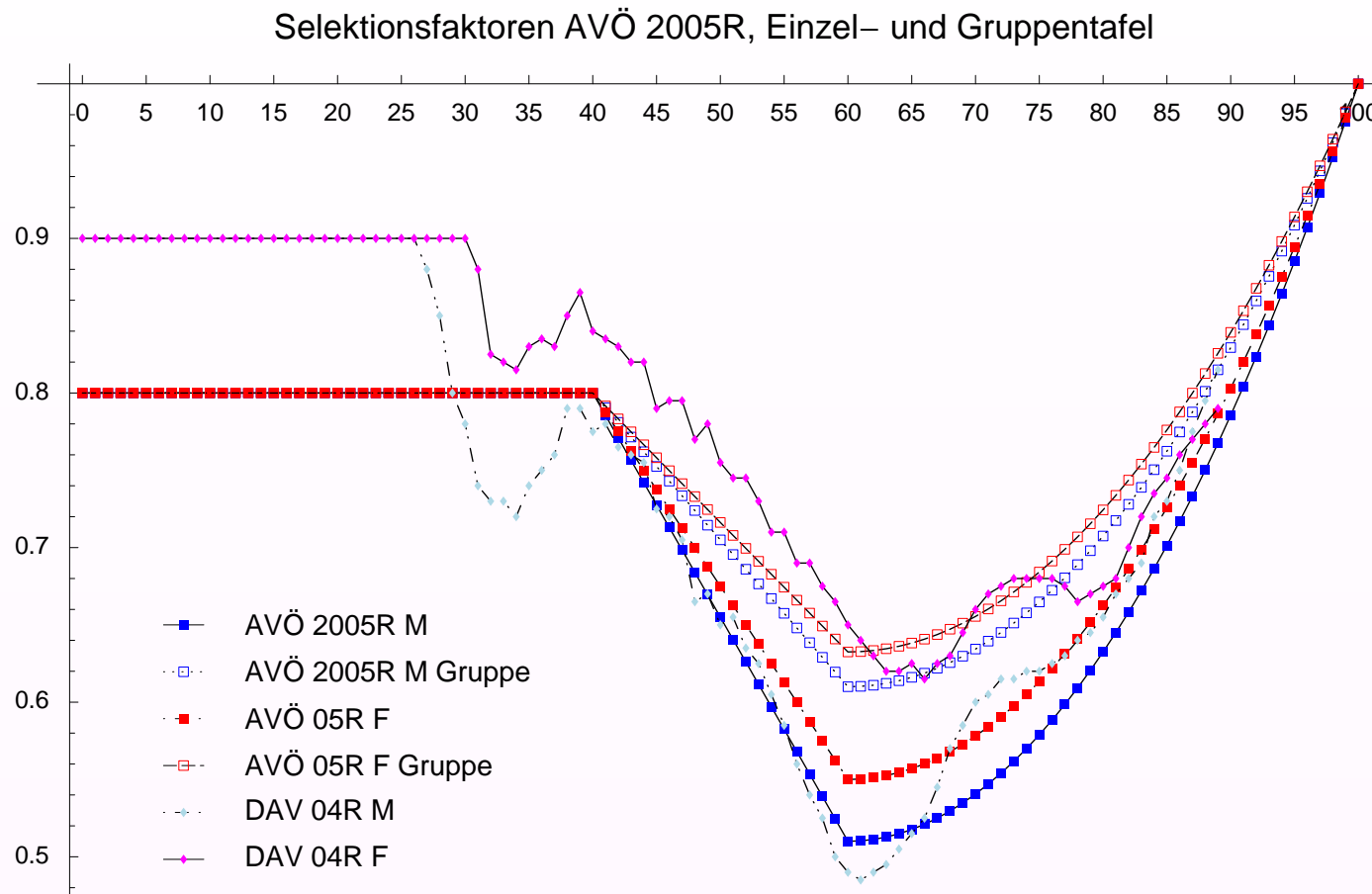
$f_{SR}(x)$... Abschlag für Schwankungsrisiko, nicht in den Tafeln

Trend ist Modifikation des Mittelfristtrends (seit 1972) der Gesamtbevölkerung, plus Sicherheitszuschläge (Modell-, Parameterunsicherheit) und Selektion.

λ_x sind konstant und tabelliert, ebenso Basistafel 2001 $q_{G|E}^{(2001)}$.

Selektionsfaktoren

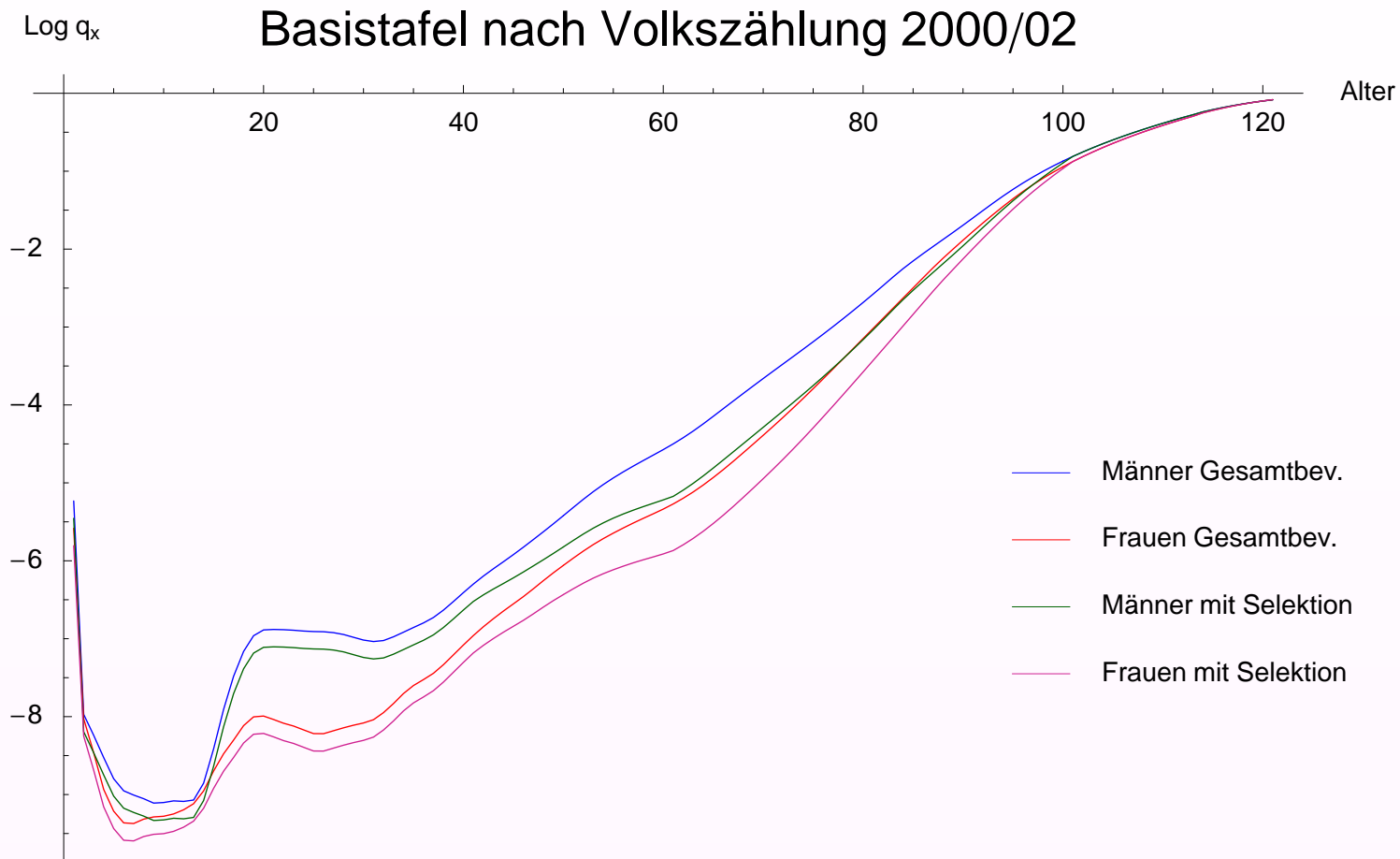
Daten nur aus Deutschland vorhanden, in der Schweiz keine Untersuchungen.



Form ist 1) **mathematisch einfach**, 2) passt gut zu **deutschen Kurven**, 3) bei AVÖ 1996R als guter Fit der Daten der gesetzlichen SV in Österreich erhalten

Basistafel 2000/02

Als Basistafel $q_{2001}(x)$ wird die Volkszählungstafel 2000/02 benutzt, die bis zum Alter 112 Jahre vorliegt. Darauf werden die Selektionsfaktoren angewendet:



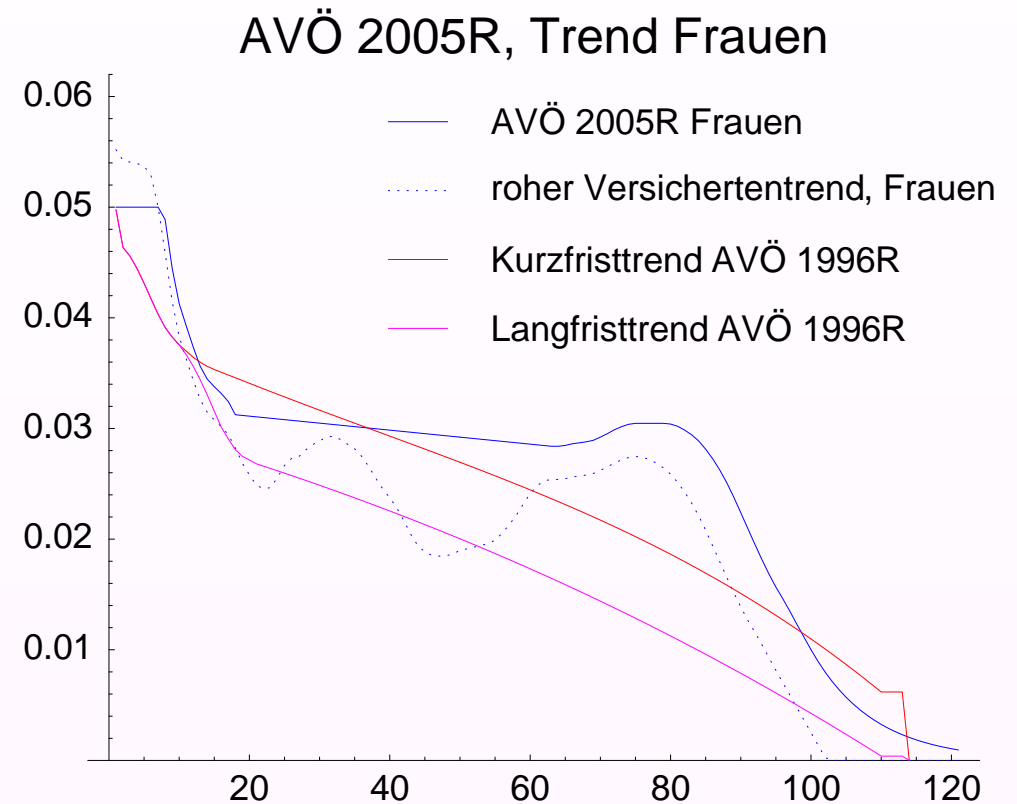
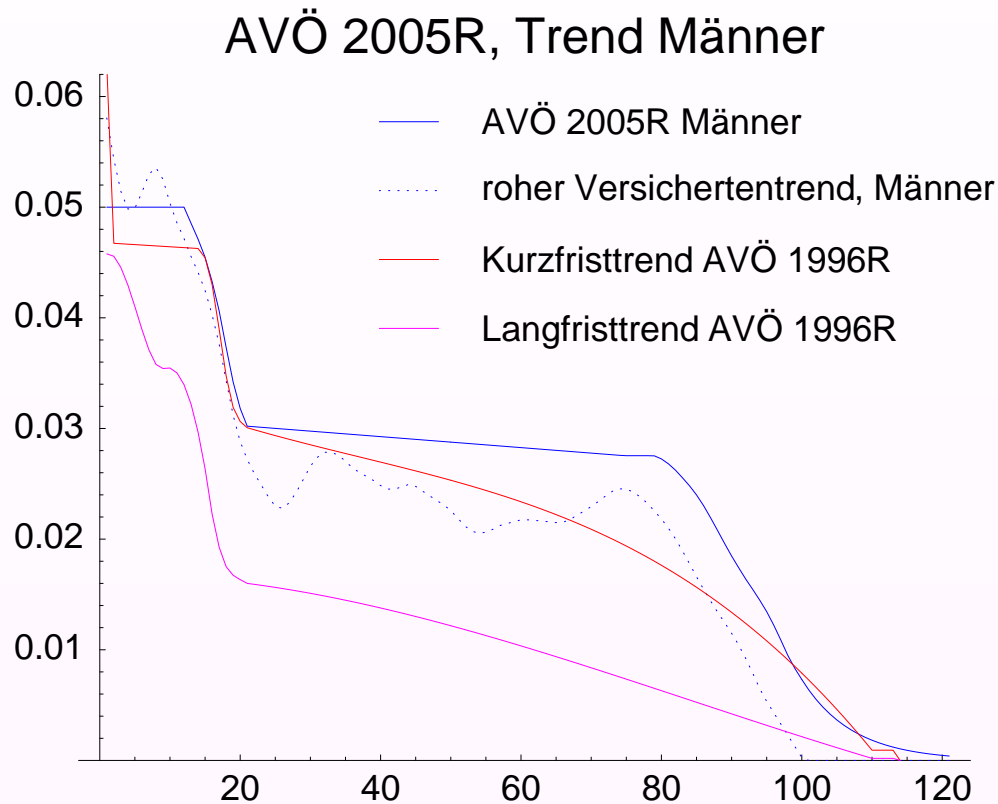
Versichertentrend λ_x

- Trend für **Gesamtbevölkerung** aus Rohdaten seit 1972
- Um **0.2% additiv** nach oben verschoben (soziale Selektion): roher Versichertentrend
- **Keine kurzfrist. Trendabschwächung**. Langfristig abschwächen des Trends (in 100 Jahren halbiert), dadurch erhält man Grenzsterbetafel. Geringer Einfluss auf Renten in der Lebensdauer der AVÖ 2005R.
- **Buckel bei hohen Altern** um 5 Jahre nach oben verschoben (medizinischer Fortschritt, bessere Altenversorgung)
- **Mulde** in den Trends linearisiert (Monotonie!)
- Für **Modellrisiko** (Bestimmungsfehler, bzw. Verstärkung): 0.3% additiver Aufschlag ^a, dafür kein zusätzlicher Abschlag auf Basistafel. (Verlegt die Sicherheit in die Zukunft.)
- Keine Beschränkung nach unten (in D: 1% führt zu Problemen ab 90 J.)

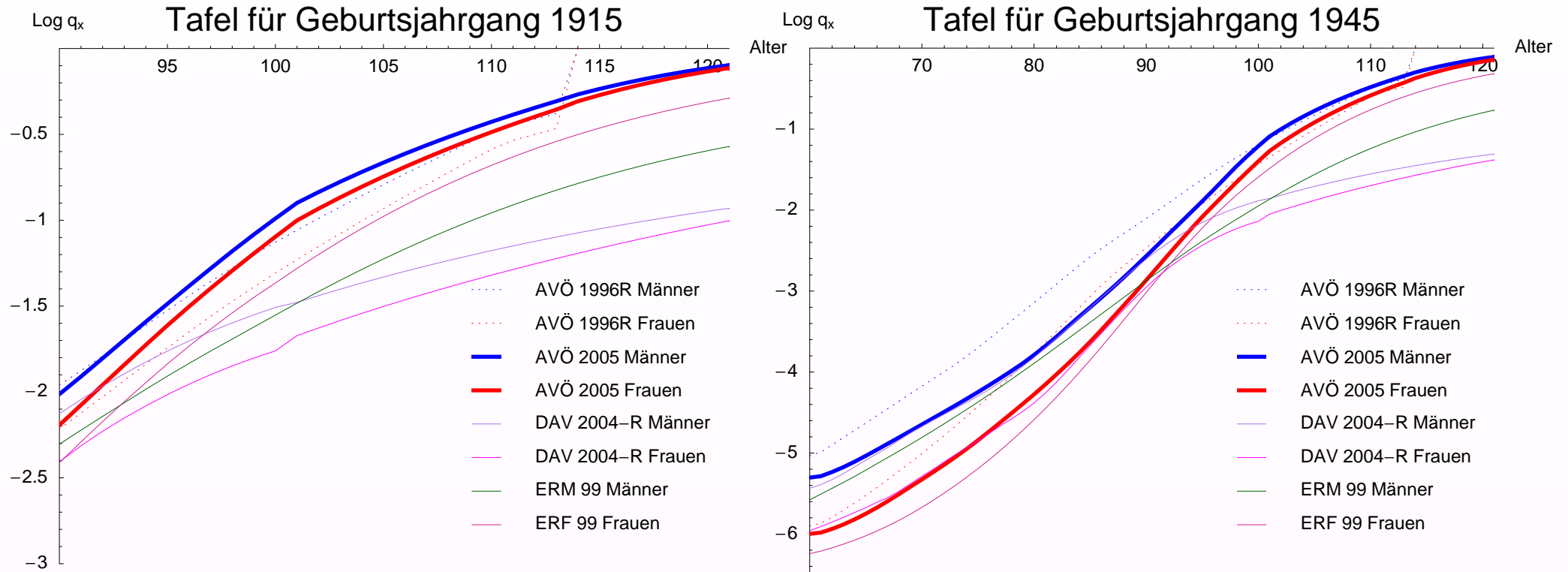
^aIn D: Bestimmt durch einen Knick in den kommenden 50 Jahren.

Trendvergleich AVÖ 2005R mit AVÖ 1996R

- Starke Trendzunahme (vor allem im Altersbereich 60 bis 90 Jahre) gegenüber der AVÖ 1996R.
- Für Einzel- und Gruppentafel wird derselbe Trend benutzt.

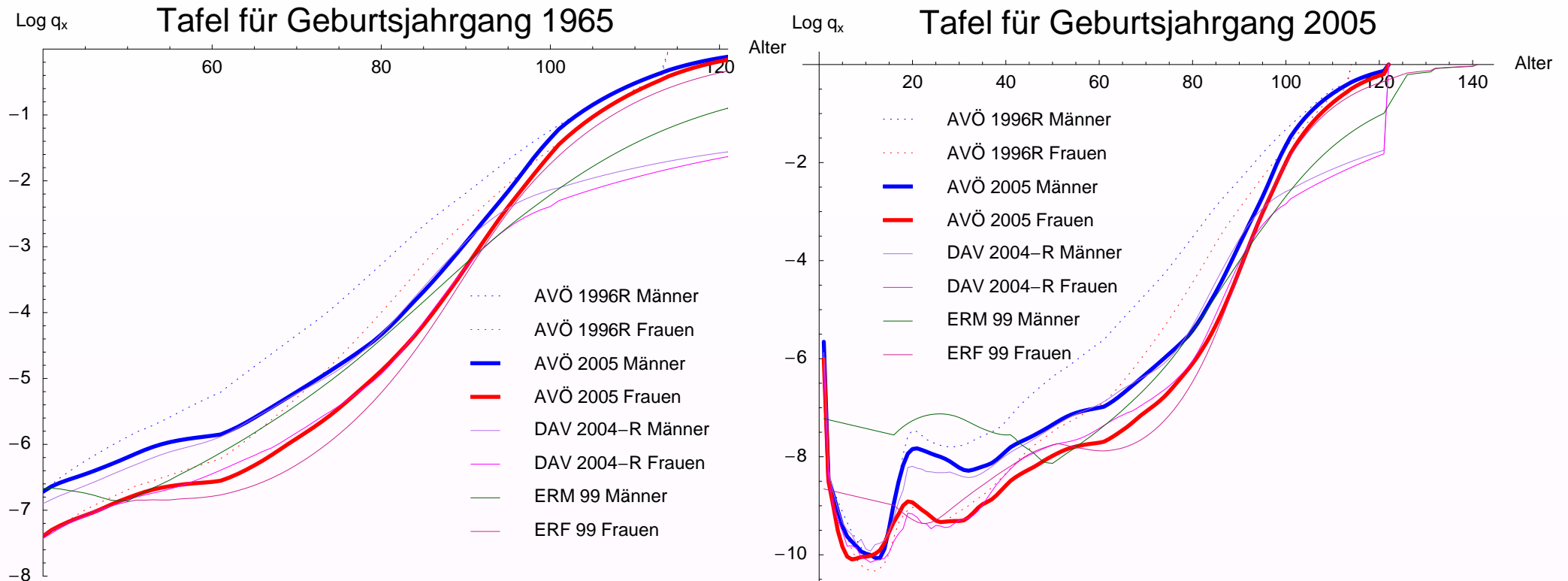


Generationenenersterbetafeln 1915 und 1945



- Sterbewahrscheinlichkeiten nehmen tw. im Vergleich zur AVÖ 1996R sogar zu. Dies ist auch auf die Steigung (in den Altern über 100 Jahren) in den offiziellen Sterbetafeln zurückzuführen.
- Sterbewahrscheinlichkeiten fast ausschließlich über deutschen Werten

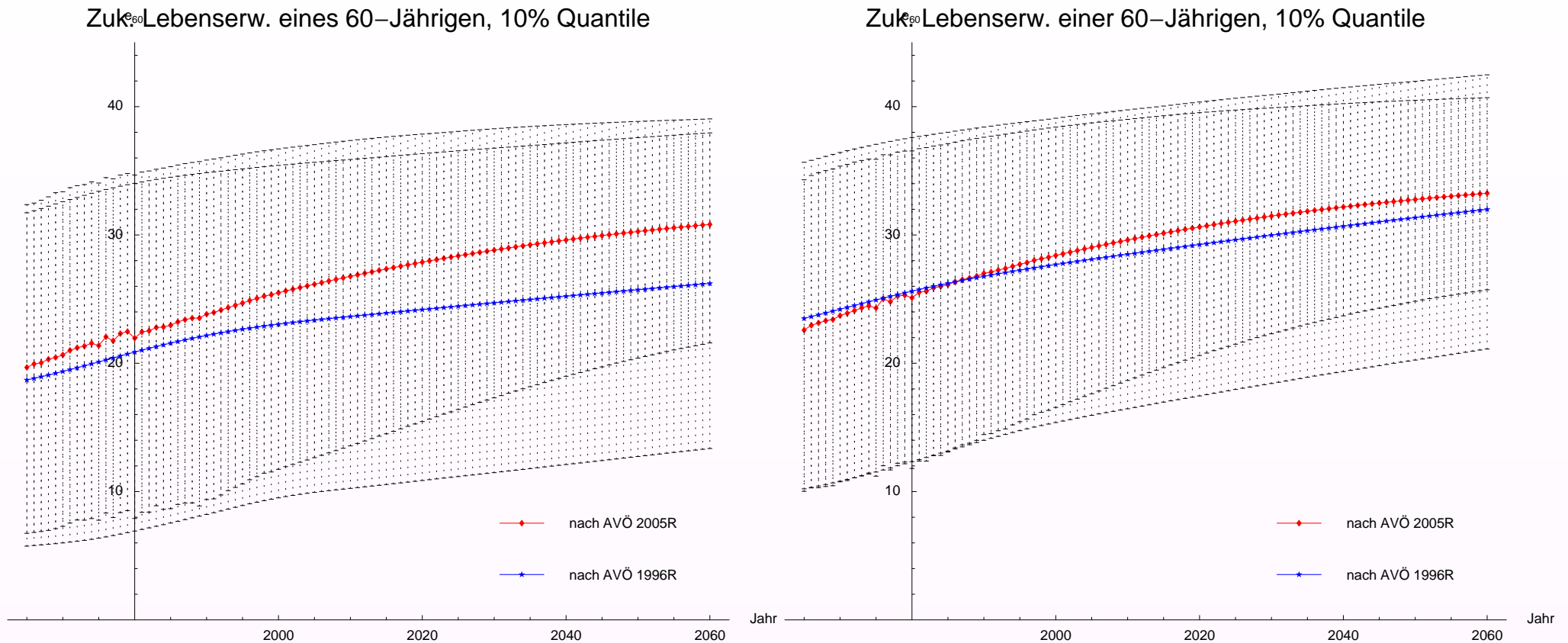
Generationenenebensterbetafen 1965 und 2005



- Logarithmen der Sterbewahrscheinlichkeiten **nicht mehr linear** (im Bereich 30 bis 80/90 Jahre). Diese Eigenschaft wäre für Altersverschiebung erwünscht...

Entwicklung der Lebenserwartung

Lebenserwartung von Rentenversicherten (Basistafel und Trend 2. Ordnung):



- Unterschied im Trend stark bemerkbar
- Bei Männern Unterschied in den Selektionsfaktoren

Schwankungsrisiko?

- Das Schwankungsrisiko ist in den Tafeln **nicht berücksichtigt**. Argumentation dafür wie bei AVÖ 1996R.
- Gründe:
 - Keine Daten in Österreich vorhanden, **geringe Bestände**
 - Statistischer Schwankungszuschlag wäre **zu groß!**
 - Wegen geringer Bestände hängt Zuschlag stark von der **Größe des Unternehmens** ab \Rightarrow Kleine Unternehmen würden benachteiligt.
 - Die Schadensverteilung ist sehr schief, das **Risikokapital** ist (im Vergleich zu Ablebensversicherungen) **relativ gering**.
 - Geringer Einfluss auf die Barwerte
- Berücksichtigung des SR in entsprechender Höhe ist Aufgabe des **jeweiligen Aktuars** (wie bei AVÖ 1996R).

Vergleich ausgewählter Barwerte und Prämien

- Abschluss der Rente (wenn nicht anders angegeben) 2005
- Zinssatz: 2.75% (wie auch in der Publikation zur DAV 2004-R angenommen)
- Zum Vergleich jeweils BW in folgender Reihenfolge:
 - AVÖ 2005R
 - AVÖ 1996R
 - DAV 2004-R (Deutschland)
 - ERM/F 1999 (Schweiz)
 - Steigung der AVÖ 2005R im Verhältnis zu AVÖ 1996R
- Achtung: DAV 2004-R und ERM/F 1999 beinhalten jeweils einen Zuschlag für das **statistische Schwankungsrisiko**, die AVÖ 2005R nicht!

Altersabhängigkeit, sof. beg. LR (2005), Männer

	AVÖ05R	AVÖ96R	DAV04R	DAV94R	ERM99	AVÖ05/96	AVÖ05/DAV	AVÖ05/ERM	DAV04/94R
40	27.0346	25.1816	27.5123	25.9547	28.0245	1.07359	0.982639	0.964678	1.06001
45	25.4336	23.4807	25.9158	24.2315	26.5164	1.08317	0.981394	0.959167	1.06951
50	23.6311	21.6241	24.1121	22.3367	24.7326	1.09281	0.98005	0.955463	1.07948
55	21.6295	19.5941	22.0896	20.2556	22.6861	1.10388	0.979171	0.953423	1.09054
60	19.3753	17.3832	19.8115	18.0291	20.3975	1.11459	0.97798	0.949883	1.09886
65	16.8503	15.022	17.2864	15.6385	17.8937	1.12171	0.974775	0.94169	1.10537
70	14.1686	12.6066	14.6298	13.1707	15.2434	1.12391	0.968474	0.929491	1.11079
75	11.4183	10.1887	11.9434	10.7386	12.5572	1.12069	0.956038	0.909305	1.11219
80	8.73343	7.93032	9.3285	8.56069	9.98444	1.10127	0.936209	0.874703	1.08969
85	6.3626	6.02063	7.02915	6.84235	7.68164	1.0568	0.905173	0.828286	1.0273
90	4.42705	4.4903	5.28961	5.67053	5.76763	0.985913	0.836932	0.767567	0.932826
95	2.99632	3.29145	4.1158	4.84383	4.29731	0.910333	0.728003	0.697253	0.8497
100	2.11175	2.46647	3.33531	4.11783	3.21362	0.856185	0.63315	0.657127	0.809968

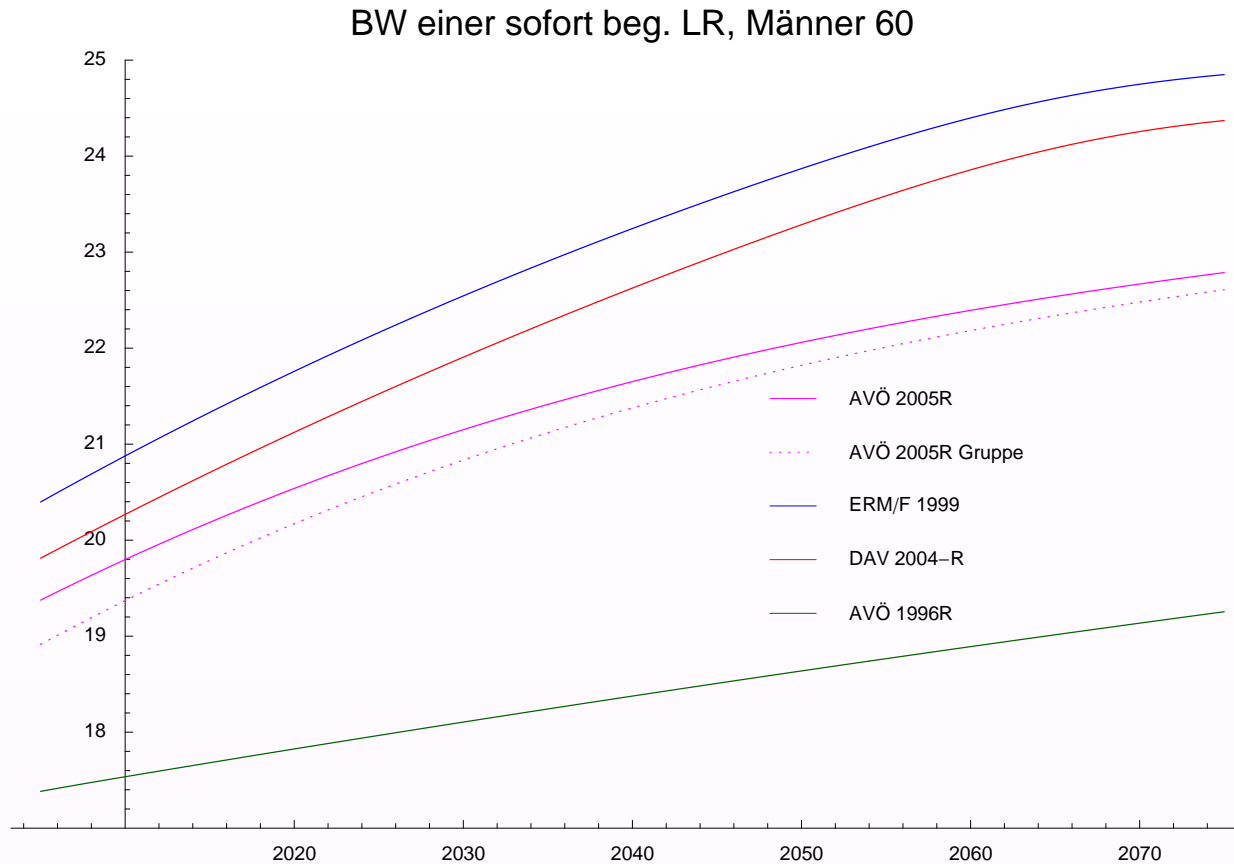
- BW nimmt bei hohen Altern wieder ab im Vergleich zur AVÖ 1996R.
- Prozentuelle Steigung etwas stärker als in D (DAV 1994-R hatte schon Risikozuschläge).
- BW liegt deutlich unter Werten nach DAV und ERM.

Altersabhängigkeit, sof. beg. LR (2005), Frauen

	AVÖ05R	AVÖ96R	DAV04R	DAV94R	ERF99	AVÖ05/96	AVÖ05/DAV	AVÖ05/ERM	DAV04/94R
40	28.1574	27.1611	28.657	27.7042	28.5863	1.03668	0.982565	0.984997	1.03439
45	26.7054	25.6344	27.2318	26.2046	27.2174	1.04178	0.98067	0.98119	1.0392
50	25.0496	23.9243	25.6028	24.516	25.6546	1.04703	0.978391	0.976415	1.04433
55	23.1662	22.0037	23.7407	22.5871	23.8503	1.05283	0.9758	0.971316	1.05108
60	20.9987	19.8363	21.6178	20.4101	21.761	1.0586	0.971363	0.964971	1.05917
65	18.5128	17.4169	19.2246	17.9751	19.3658	1.06292	0.962973	0.955952	1.06951
70	15.7554	14.8111	16.5799	15.3673	16.675	1.06376	0.950275	0.944855	1.0789
75	12.8072	12.0994	13.7835	12.6664	13.7503	1.0585	0.929174	0.931412	1.08819
80	9.83423	9.43289	10.9353	10.0423	10.7392	1.04255	0.89931	0.915729	1.08893
85	7.08386	7.06125	8.29317	7.76472	7.90386	1.0032	0.85418	0.896253	1.06806
90	4.83928	5.2001	6.2698	6.05495	5.56607	0.930614	0.77184	0.869425	1.03548
95	3.23056	3.76875	4.90299	4.91745	3.90557	0.857197	0.658896	0.827168	0.997059
100	2.24519	2.76726	3.86188	4.05276	2.82885	0.811342	0.581373	0.793679	0.952902

- BW nimmt bei hohen Altern wieder ab im Vergleich zur AVÖ 1996R.
- Prozentuelle Steigung etwa gleich wie in D, geringer als bei Männern.
- BW liegt deutlich unter Werten nach DAV und ERM.

Sofort beginnende LR an 60-jährigen Mann



- BW steigen gegenüber AVÖ 1996R stark an, liegen stark unter DAV 2004-R und ERM 1999.
- DAV 2004-R hat einen noch stärkeren Trend als AVÖ 2005R

Sofort beginnende LR an 60-jährige Frau



- BW steigen gegenüber AVÖ 1996R stark an, liegen stark unter DAV 2004-R und ERF 1999.
- DAV 2004-R hat einen noch stärkeren Trend als AVÖ 2005R

BW sof. beg. LR, Männer (AVÖ 05R, 96R, DAV04R und Anstieg von 96R)

	40	45	50	55	60	65	70	75
2005	2703.46	2543.36	2363.11	2162.95	1937.53	1685.03	1416.86	1141.83
	2518.16	2348.07	2162.41	1959.41	1738.32	1502.2	1260.66	1018.87
	2751.23	2591.58	2411.21	2208.96	1981.15	1728.64	1462.98	1194.34
	1.07359	1.08317	1.09281	1.10388	1.11459	1.12171	1.12391	1.12069
2015	2752.23	2600.4	2428.57	2236.24	2018.51	1773.2	1508.73	1231.98
	2543.43	2375.38	2191.13	1988.97	1768.15	1531.56	1288.29	1043.75
	2808.19	2656.62	2484.43	2290.22	2070.49	1825.27	1562.35	1288.86
	1.08209	1.09473	1.10837	1.12432	1.14159	1.15777	1.17111	1.18034
2025	2791.02	2646.15	2481.61	2296.39	2085.97	1847.88	1588.12	1311.7
	2567.18	2401.12	2218.31	2017.07	1796.62	1559.62	1314.7	1067.43
	2859.03	2714.95	2550.5	2364.07	2152.27	1914.47	1655.39	1379.64
	1.08719	1.10205	1.1187	1.13848	1.16105	1.18482	1.20797	1.22884
2035	2821.82	2682.67	2524.27	2345.24	2141.37	1910.04	1655.27	1380.51
	2589.6	2425.55	2244.26	2044.07	1824.17	1586.97	1340.63	1090.84
	2903.8	2767.27	2610.32	2431.38	2227.3	1996.91	1742.55	1466.78
	1.08967	1.10601	1.12477	1.14734	1.17389	1.20358	1.2347	1.26555
2045	2846.37	2711.88	2558.55	2384.77	2186.6	1961.28	1711.36	1438.98
	2610.79	2448.74	2269.03	2070.01	1850.8	1613.58	1366.06	1113.97
	2939.58	2812.06	2663.62	2492.65	2296.34	2073.34	1824.41	1550.45
	1.09023	1.10746	1.1276	1.15206	1.18143	1.21548	1.25278	1.29176

BW von sof. beg. LR, Frauen (AVÖ 05R, 96R, DAV04R und Anstieg von 96R)

	40	45	50	55	60	65	70	75
2005	2815.74	2670.54	2504.96	2316.62	2099.87	1851.28	1575.54	1280.72
	2716.11	2563.44	2392.43	2200.37	1983.63	1741.69	1481.11	1209.94
	2865.7	2723.18	2560.28	2374.07	2161.78	1922.46	1657.99	1378.35
	1.03668	1.04178	1.04703	1.05283	1.0586	1.06292	1.06376	1.0585
2015	2851.34	2713.12	2555.08	2374.75	2167.	1928.31	1661.3	1371.
	2742.84	2593.27	2425.01	2235.41	2021.03	1781.12	1521.25	1248.91
	2911.04	2775.69	2620.5	2442.38	2238.53	2007.68	1750.13	1472.54
	1.03956	1.04621	1.05364	1.06233	1.07222	1.08264	1.09206	1.09776
2025	2879.65	2747.17	2595.47	2422.04	2222.22	1992.5	1733.91	1449.13
	2767.25	2620.68	2455.17	2268.13	2056.26	1818.54	1559.66	1286.48
	2951.93	2823.19	2675.12	2504.62	2308.85	2086.24	1835.87	1561.73
	1.04062	1.04826	1.05714	1.06786	1.08071	1.09566	1.11172	1.12644
2035	2902.2	2774.38	2627.91	2460.29	2267.24	2045.29	1794.36	1515.36
	2789.62	2645.95	2483.2	2298.79	2089.54	1854.19	1596.6	1323.
	2987.75	2865.93	2724.79	2561.5	2373.42	2158.79	1915.75	1646.18
	1.04036	1.04854	1.05828	1.07025	1.08504	1.10306	1.12386	1.1454
2045	2920.29	2796.24	2654.05	2491.23	2303.84	2088.48	1844.24	1570.8
	2810.18	2669.29	2509.26	2327.52	2120.97	1888.13	1632.09	1358.44
	3014.77	2901.38	2768.5	2613.12	2432.82	2225.96	1990.31	1726.19
	1.03918	1.04756	1.0577	1.07034	1.08622	1.10611	1.12999	1.15633

Prämien von aufg. Renten mit Rückgewähr

Vertragsabschluss 2005, Bezugsalter 65 Jahre, 2.75% Zins

M	AVÖ05R	AVÖ96R	DAV 1994R	DAV 2004R	ERM 1999	AVÖ05/AVÖ96	AVÖ05/ERM99	AVÖ05/DAV04	DAV04/DAV94
25	0.264451	0.21444	0.234464	0.279863	0.289534	23.32%	-8.66%	-5.51%	19.36%
30	0.323331	0.263916	0.286873	0.34017	0.35228	22.51%	-8.22%	-4.95%	18.58%
35	0.402509	0.331166	0.357805	0.42117	0.436426	21.54%	-7.77%	-4.43%	17.71%
40	0.513967	0.426859	0.458362	0.535131	0.55465	20.41%	-7.33%	-3.95%	16.75%
45	0.681575	0.57227	0.610697	0.706521	0.73226	19.1%	-6.92%	-3.53%	15.69%
50	0.960886	0.816924	0.866376	0.992312	1.02824	17.62%	-6.55%	-3.17%	14.54%
55	1.51828	1.30921	1.37986	1.56318	1.6193	15.97%	-6.24%	-2.87%	13.29%
60	3.18504	2.79051	2.92271	3.27197	3.38832	14.14%	-6.0%	-2.66%	11.95%
65	16.8503	15.022	15.6385	17.2864	17.8937	12.17%	-5.83%	-2.52%	10.54%

F	AVÖ05R	AVÖ96R	DAV 1994R	DAV 2004R	ERM 1999	AVÖ05/AVÖ96	AVÖ05/ERM99	AVÖ05/DAV04	DAV04/DAV94
25	0.283399	0.255437	0.269759	0.301867	0.294119	10.95%	-3.64%	-6.12%	11.9%
30	0.347261	0.313431	0.330337	0.368055	0.360337	10.79%	-3.63%	-5.65%	11.42%
35	0.433317	0.391997	0.412209	0.457152	0.449666	10.54%	-3.64%	-5.21%	10.9%
40	0.5547	0.50346	0.528092	0.582766	0.575821	10.18%	-3.67%	-4.82%	10.35%
45	0.737594	0.672426	0.703376	0.772068	0.766171	9.69%	-3.73%	-4.47%	9.77%
50	1.04298	0.956236	0.997236	1.08837	1.08448	9.07%	-3.83%	-4.17%	9.14%
55	1.6536	1.5268	1.5871	1.72143	1.72189	8.3%	-3.97%	-3.94%	8.46%
60	3.48272	3.24341	3.35972	3.61969	3.6338	7.38%	-4.16%	-3.78%	7.74%
65	18.5128	17.4169	17.9751	19.2246	19.3658	6.29%	-4.4%	-3.7%	6.95%

Prämien von Renten mit Garantzeit

Garantiezeit: 20 Jahre, Bezug ab 65 Jahren, 2.75% Zins, Rückgewähr während Aufschubzeit

Männer:

Alter	Gen.	Bezug	AVÖ 2005R	AVÖ 1996R	DAV 2004	ERM99	Diff.'96->'05
65	1940	65	18543.4	17498.1	18917.2	19386.4	5.97%
55	1950	65	1631.66	1506.98	1672.08	1717.6	8.27%
45	1960	65	719.981	651.712	742.949	764.719	10.48%
35	1970	65	419.94	373.425	437.278	450.6	12.46%
25	1980	65	273.432	239.602	287.82	296.445	14.12%

Frauen:

Alter	Gen.	Bezug	AVÖ 2005R	AVÖ 1996R	DAV 2004	ERM99	Diff.'96->'05
65	1940	65	19484.7	18716.9	20176.6	20081.5	4.1%
55	1950	65	1716.91	1625.43	1784.41	1767.09	5.63%
45	1960	65	758.525	710.09	792.981	780.502	6.82%
35	1970	65	442.608	411.051	466.34	455.676	7.68%
25	1980	65	288.089	266.219	306.377	296.936	8.21%

Änderungen zu AVÖ 1996R, Sicherheitszuschläge

In AVÖ 2005R eingebaute (oder im Vergleich zu DAV 2004-R nicht eingebaute) Effekte und Sicherheitszu- bzw. abschläge im Vergleich zur AVÖ 1996R:

Effekt	2. Ord. (tats.)	1. Ord. (Sich.)
Keine kurzfrist. Trendabschwächung	+	
Selektionsfaktoren korrigiert	+	
Höhere Selektion für F	(+)	+
Kein Sicherheitsabschlag auf Selektion ^a		-
0.2% Selektionsaufschlag auf Trend ^b	+	
0.3% Sicherheitszuschlag auf Trend		+
Verschiebung des Buckels bei hohen Altern	+	+
Monotonisierung des Trends		(+) ^c

^aDAV 2004-R hat zusätzlichen Sicherheitsabschlag von 7% auf Wahrscheinlichkeiten

^bNur soziale Selektion, keine persönliche Selektion miteinbezogen.

^cPraktisch wenig Einfluss, da fast nur in Aufschubzeit.

Einfluss der 1. und 2. Ordnung

Prämie einer aufgeschobenen Leibrente mit Rückgewähr während
Aufschubzeit. 2.75% Zins.

Männer:

Alter	Gen.	Bezug	AVÖ 2005R	'05, 2.Ord.	AVÖ 1996R	Diff.'96->'05	Diff. '96->2.O.
65	1940	65	16850.3	16380.9	15022.	9.05%	12.17%
55	1950	65	1518.28	1459.46	1309.21	11.48%	15.97%
45	1960	65	681.575	649.248	572.27	13.45%	19.1%
35	1970	65	402.509	380.617	331.166	14.93%	21.54%
25	1980	65	264.451	248.624	214.44	15.94%	23.32%

Frauen:

Alter	Gen.	Bezug	AVÖ 2005R	'05, 2.Ord.	AVÖ 1996R	Diff.'96->'05	Diff. '96->2.O.
65	1940	65	18512.8	17857.3	17416.9	2.53%	6.29%
55	1950	65	1653.6	1583.4	1526.8	3.71%	8.3%
45	1960	65	737.594	702.092	672.426	4.41%	9.69%
35	1970	65	433.317	410.449	391.997	4.71%	10.54%
25	1980	65	283.399	267.378	255.437	4.67%	10.95%

Diverses

- Einfluss der Trendabschwächung nur maximal 1-2% auf die Barwerte (im relev. Zeitbereich).
- Barwerte / Prämien in Gruppentafel etwa 2-3.5% niedriger als in Einzeltafel für Männer und etwa 1-2.5% niedriger für Frauen.
- In D festgestellt:
 - Sehr starker Einfluss eines **Gesundheitschecks** auf die Sterblichkeit
 - Einfluss der **Rentenhöhe** auf die Sterblichkeit
- Barwerte für **hohe Alter** sind gesunken, weil q in den Volkssterbetafeln gesunken ist. BW bei hohen Altern liegen teilweise 30% unter den Barwerten nach DAV 2004-R. Zu geringe q in deutscher Tafeln für hohe Alter!
- Keine allzu vorsichtigen Annahmen in die Tafel eingebaut (um möglichst viel Sicherheit und lange Lebensdauer der Tafel zu gewährleisten). Gründe dafür:
 - Sicherheitszuschläge der DAV 2004-R sind noch höher, Werte in D und CH deutlich über unseren
 - Momentan noch **geringe Bestände**. In 10 Jahren wäre der Nachreservierungs-Bedarf sonst um ein Vielfaches höher.
 - Falls Annahmen wider Erwarten zu stark waren, kann über die **Gewinnbeteiligung** ein Teil wieder rückerstattet werden.

Mitwirkende

In der Arbeitsgruppe:

- Martin Gaal
- Reinhold Kainhofer
- Franz Liebmann
- Martin Predota
- Adolf Schmid
- Uwe Schmock
- Michael Willomitzer

- Christina Ambach
- Alois Pichler

**Vielen Dank für Ihre
Aufmerksamkeit!**